

# le Mémento de l'administrateur

RETRAITE COMPLÉMENTAIRE

agirc et arrco

## LES CHIFFRES DU MOIS

### 75 %

des entreprises passées à la DSN se disent satisfaites de son fonctionnement.

Source : Étude BVA 12/2015 pour le GIP-MDS.

### 90 %

des seniors estiment que leur âge est un critère de la prise de décision de recrutement ou non par un employeur.

Source : Étude « Les seniors et l'emploi ». À compétence égale, 2016.

### 47,1 %

c'est le taux d'emploi des seniors (entre 55 et 64 ans) en France contre 56 % en moyenne dans les autres pays de l'OCDE.

Source : OCDE.

Les rendez-vous  
de la **retraite**

se sont déroulés du **23 au 28** mai.  
Bilan dans le prochain numéro.

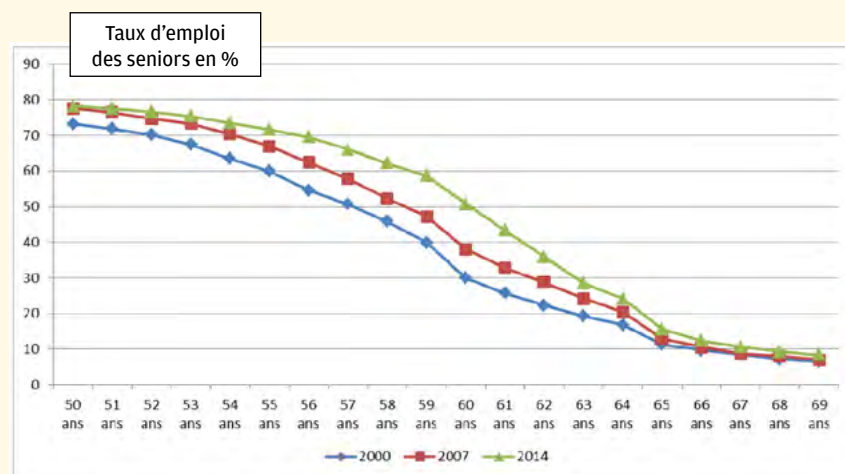
## Taux d'emploi des seniors par âge dans l'Union européenne

(28 pays) en 2000, 2007 et 2014

Pour l'ensemble de l'Union européenne à 28\*, entre 55 et 66 ans, le taux d'emploi décroît avec l'avancée en âge. Il diminue surtout entre 59 ans et 63 ans, avec des baisses d'environ 7-8 points, et davantage encore entre 64 et 65 ans avec une baisse supérieure à 10 points. Jusqu'en 2007, « l'âge décisif » de la cessation d'activité était 60 ans : en moyenne au sein de l'UE, la baisse du taux d'emploi était nettement plus prononcée entre 59 et 60 ans qu'aux âges compris entre 55 et 59 ans et entre 60 et 64 ans. Depuis cette date, en revanche, 60 ans n'apparaît plus comme « l'âge décisif » de la cessation d'emploi. Enfin, les trois courbes font apparaître la même forte baisse entre 64 et 65 ans, suite aux différentes réformes portant sur les âges de la retraite en Europe.

\*27 pays en 2000.

Source : Conseil d'orientation des retraites. Conseil du 30 mars 2016.



INTERNET

**césaria**

La base de données documentaire de la retraite complémentaire

## De nouvelles fonctionnalités pour Césaria

Césaria, la base documentaire de la retraite complémentaire, évolue et propose de nouvelles fonctionnalités ! La page d'accueil permet d'accéder directement :

- à une barre de recherche rapide,
- aux trois dernières circulaires ou instructions parues,
- aux deux dernières publications de l'Agirc-Arrco,
- à un focus sur un document récent qui intéresse les régimes Agirc et Arrco.

On trouve également sur la page d'accueil Les essentiels, Les dossiers thématiques, Doc' retraite et dans les menus de gauche, l'accès aux différentes recherches possibles. Celles-ci sont facilitées grâce à des propositions de filtres par date, auteur, etc.

Une nouvelle liste de résultats détaillée propose désormais des liens vers le web et un résumé du document recherché. ■■■■■



## FORMATION

### Une nouvelle formation pour les administrateurs

Les 16 mars et 12 avril 2016 se sont tenues les premières sessions de formation dédiées au **plan de transformation du produit retraite et de la relation client**. Animée par Frédéric Coutard, directeur du produit retraite Agirc-Arrco, cette nouvelle formation apporte les clés de compréhension de la trajectoire engagée pour améliorer le service aux clients, - entreprises, salariés et allocataires -, dans le cadre du programme de réduction des coûts de gestion 2012-2022. Cette formation permet de comprendre les enjeux du produit retraite dans un environnement en profonde mutation. Le programme est organisé autour de 3 séquences, sur une journée :

- Où en sommes-nous aujourd'hui ?
- La feuille de route jusqu'en 2018.
- L'ambition retraite 2022.

La formation revient dans un premier temps sur les transformations déjà réalisées (mensualisation du paiement des allocations, regroupement des adhésions...) pour illustrer l'importance de la dynamique actuelle. Apparaît clairement alors la nécessité d'aller encore plus loin dans les années à venir, avec par exemple le développement des services en ligne (demande de retraite, de correction de carrières...), l'industrialisation de nos processus de gestion par le partage de bonnes pratiques entre GPS et l'optimisation de nos outils informatiques, ou la façon de tenir notre rang au sein de l'inter-régimes. En expliquant simplement les transformations actuellement en œuvre, la formation donne les clés aux administrateurs pour leur permettre d'accompagner les nécessaires mutations des institutions de retraite complémentaire. S'appuyant sur des exemples concrets, cette formation recueille une forte satisfaction de la part des participants quelle que soit leur expérience de la gestion retraite. Elle est aussi l'occasion pour les administrateurs d'échanger sur leurs expériences terrain, de partager des questions de cotisants et proposer des évolutions du produit retraite.

Deux nouvelles sessions sont prévues les 11 octobre et 1<sup>er</sup> décembre 2016.

Pour toute information ou demande d'inscription à ces stages ou à un stage proposé dans l'offre de formation, contactez **Laurence Daman-Berthet** à la direction du Cabinet : [ldamanberthet@agirc-arrco.fr](mailto:ldamanberthet@agirc-arrco.fr) ou **Nadine Van Klaveren** : [nvanklaveren@agirc-arrco.fr](mailto:nvanklaveren@agirc-arrco.fr)



## COMMUNICATION



### Annuaire 2016

L'édition 2016 de l'Annuaire Agirc-Arrco est parue, avec une mise à jour des informations à fin mars 2016. L'annuaire Agirc-Arrco présente comme chaque année l'ensemble des acteurs de la retraite complémentaire : fédérations, groupes de protection sociale, institutions de retraite complémentaire, plateformes informatiques, CICAS.

Cette année, l'annuaire n'est plus diffusé au format papier, mais accessible en ligne sur le site internet Agirc-Arrco. ■■■■■



sur le web : <http://www.agirc-arrco.fr/documentation-multimedia/documents-pratiques/annuaire/>

### Edition des guides d'information

Les guides d'information sur la retraite complémentaire destinés aux salariés, aux retraités et aux entreprises sont en cours d'actualisation. Les guides actualisés seront disponibles et téléchargeables sur le site à l'adresse suivante : <http://www.agirc-arrco.fr/documentation-multimedia/documents-pratiques/guides-dinformation/> à partir du mois de juin. ■■■■■

Pour toute précision et information : Martine Foulhac au 01 71 72 14 74  
Par mail : [mfoulhac@agirc-arrco.fr](mailto:mfoulhac@agirc-arrco.fr) - Instruction Agirc-Arrco 2016 - 26 - DC.



## INSTANCES

### Les transitions emploi-retraite

Depuis son premier rapport en 2001, le COR s'est intéressé à la question des transitions emploi-retraite et en particulier à l'emploi des seniors, soulignant ainsi le lien direct entre politique de l'emploi et politique des retraites. Le dossier du mois de mars 2016 actualise les données disponibles sur l'emploi et le chômage des seniors, en France et à l'étranger. Il s'intéresse ensuite aux différents profils de fin de carrière et notamment aux transitions entre l'emploi et la retraite, également en France et à l'étranger. Enfin, il rassemble des données récentes du dispositif de cumul emploi-retraite pour certains régimes (Cnav, fonction publique, indépendants et professions libérales). ■■■■■



sur le web : <http://www.cor-retraites.fr/article465.html>



## ACTION SOCIALE

### Ehpad : vers de nouveaux modèles ?

Depuis une dizaine d'années, le cabinet KPMG publie un « observatoire » des établissements d'hébergement pour personnes âgées dépendantes (Ehpad) qui analyse les principaux ratios économiques et financiers du secteur de l'hébergement des personnes âgées. Cette nouvelle édition a fait le choix d'interroger les dirigeants d'Ehpad afin de mieux saisir les évolutions de leur secteur et leurs attentes. L'étude aborde les questions suivantes :

- L'évolution de la dépendance des seniors et l'évolution des besoins des personnes âgées.
- Comment les directeurs s'adaptent-ils à ces changements ?
- Quels sont les enjeux de la concentration du secteur ?
- Quelles sont les stratégies gagnantes pour les acteurs du secteur ?
- À quoi ressembleront les Ehpad de demain ?



<https://www.kpmg.com/FR/fr/IssuesAndInsights/ArticlesPublications/Documents/Etude-EHPAD-2015.PDF>

### Add'âge : des idées pour le développement durable en maison de retraite

Après deux ans d'expérimentation dans 15 structures médico-sociales dont 5 appartenant au parc Agirc-Arrco, la Fédération Nationale Avenir et Qualité de Vie des Personnes Agées (Fnaqpa) a clôturé fin 2015 « Add'Age », sa recherche-action nationale sur le thème du développement durable et de la responsabilité sociétale (RSE). Soutenu par la Caisse nationale de solidarité pour l'autonomie (CNSA) et par l'Agirc et l'Arrco, le projet Add'Age (Action Développement Durable au service du grand Âge) visait à « étudier et expérimenter le développement durable comme un axe d'avenir pour les projets d'établissement et de services à domicile pour personnes âgées ». Didier Sapy, le directeur général de la Fnaqpa, estime que « les résultats de cette recherche-action vont au-delà de [ses] espérances. Ils doivent désormais conduire les pouvoirs publics à de nouveaux modes de gouvernance et les directeurs d'établissement à un nouveau mode de management. L'aspect social ne doit plus être considéré comme un coût mais comme un investissement ». De son côté, Anne Saint-Laurent, directrice de l'action sociale de l'Agirc-Arrco, souhaite impliquer l'ensemble du réseau des établissements Agirc-Arrco dans une démarche de développement durable, le parc étant déjà très sensibilisé à cette dynamique.



<http://www.fnaqpa.fr/fr/add-age/chronique-add-age/944-les-livrables-d-add-age>



## ÉCONOMIE ET STATISTIQUES

### Cartographie des centres de recherche français travaillant sur le vieillissement

L'unité de recherche sur le vieillissement (URV) de la Cnav a participé au projet européen Era-Age 2004-2012 avec comme objectif la constitution d'une base de données sur les centres de recherche en sciences humaines et sociales travaillant dans le champ du vieillissement. L'URV vient de rendre compte du contexte français dans le numéro 9 des « Cahiers de la Cnav ». Les travaux d'enquêtes et d'analyses montrent que 96 centres de recherche et environ 470 chercheurs en sciences humaines et sociales sont engagés en France dans le champ du vieillissement. 34 centres qui regroupent environ 200 chercheurs se trouvent en Île-de-France. Certaines régions en revanche ne comptent aucun centre de recherche : l'Auvergne, la Champagne-Ardenne, la Corse, le Limousin et la Picardie. Cinq domaines de recherche se dégagent :

- les conditions de vie des personnes vieillissantes (revenus, logement, habitat, cadre de vie),
- les aspects macro et microéconomiques du vieillissement (retraites, épargne, équilibre des comptes),
- les questions de santé liées au vieillissement ainsi que le Bien vieillir sans incapacité,
- les modes et les systèmes de prise en charge et d'hébergement des personnes âgées dépendantes, les aidants,
- les fins de carrière et leurs interactions avec le vieillissement.



sur le web : <http://www.statistiques-recherches.cnnav.fr/publications/les-cahiers-de-la-cnnav/>



## INTERNET



### « Mon Agevillage », une plate-forme pour les aidants

Le groupe Agrica met à la disposition des internautes un portail d'information : MonAgevillage AGRICA, destiné à aider les familles ou l'entourage d'une personne âgée. Le portail propose un accès rapide à des solutions de proximité (services à domicile, maison de retraite...), des conseils pratiques (aménager son logement, aides financières et juridiques...) et un agenda des événements locaux. Cette plate-forme renvoie sur le site Internet d'Agrica ou celui d'Agevillage. Des liens renvoient également à d'autres organismes spécialisés.



<http://monagevillage.groupagricacom/>



## AGENDA 2016

mai  
26  
et  
27

- Colloque « Autour de l'entrée en institution des personnes âgées et/ou handicapées », Aix-Marseille Université, Marseille

mai  
30  
et  
31

- 42<sup>e</sup> Rencontre IPSE à La Haye : « Les métamorphoses du travail à l'épreuve du numérique - les réponses de la protection sociale solidaire »

juin  
2

- Instances informatiques de l'Agirc et de l'Arrco

juin  
7

- Commission financière de l'Agirc
- Réunion commune des commissions financières de l'Agirc et de l'Arrco
- Commission financière de l'Arrco
- Commission sociale de l'Arrco
- Réunion commune des commissions sociales de l'Agirc et de l'Arrco
- Commission sociale de l'Agirc
- Conseil d'administration du GIE Agirc-Arrco

juin  
9

- Forum retraite 2016, Caisse des dépôts : « Demain, tous (bi) centenaires ? », Paris

juin  
15

- Bureau de l'Agirc
- Réunion commune des bureaux de l'Agirc et de l'Arrco
- Bureau de l'Arrco

juin  
16

- Comité des directeurs Agirc-Arrco

29  
juin

Rencontre des présidents, vice-présidents et des directeurs généraux des institutions de retraite complémentaire.

## DÉCÈS

C'est avec une profonde tristesse que nous avons appris le décès de **Paul Marchelli** survenu le jeudi 5 mai 2016 dans sa 83<sup>e</sup> année. Il a été Président de la CFE-CGC de 1984 à 1993. Administrateur de l'Agirc à partir de 1982, il en est devenu président par alternance de février 1988 à octobre 1995. A cette date, **Paul Marchelli** fut nommé président d'honneur de l'Agirc.



## NOMINATIONS

### AGIRC

Le Medef a désigné **Jean-Pierre Fine** en remplacement de **Laurent Rabaté** pour siéger au conseil d'administration de l'Agirc, dans le collège des employeurs, en qualité de membre titulaire.



## DROIT DE LA PROTECTION SOCIALE

### France : un portrait social

Les tableaux de l'économie française (TEF), édités par l'Insee, donnent une vision synthétique de la situation économique, démographique et sociale de la France. L'édition 2016 est organisée en 89 fiches traitant de cinq grands domaines : territoire/population, emplois/revenus, conditions de vie/société, économie/finances, système productif. Chaque fiche propose des commentaires, des tableaux, des graphiques, des définitions et une liste de publications de référence sur le sujet traité.

L'ouvrage fournit les informations les plus récentes sur la France et des données permettant de la situer par rapport aux 28 pays européens et au reste du monde.

Les retraites, la protection et l'aide sociale et les personnes âgées dépendantes font partie des thèmes présentés dans l'ouvrage.

**Insee. Paris : Insee (collection Insee Références), mars 2016. 268 p.**